

Coifa de parede Fischer Steel - 90cm Inox

Coifa de parede Fischer Steel - 90cm Inox
17633 - 19075 - 127V
17633 - 19076 - 220V

Rev. 02

MANUAL DE SERVIÇO

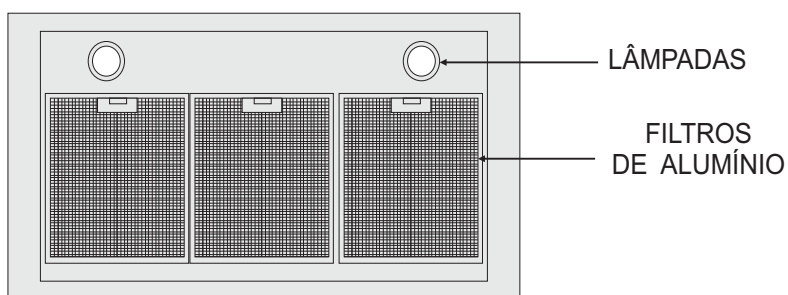


ATENÇÃO

NO CASO DE QUALQUER PROBLEMA OU DÚVIDA, CONTATE IMEDIATAMENTE A FÁBRICA. EM HORÁRIO COMERCIAL DE SEGUNDA A QUINTA DAS 7H ÀS 17H E NA SEXTA DAS 7H ÀS 15:30H, ATRAVÉS DO TELEFONE DE ATENDIMENTO AO CONSUMIDOR. 0800 47 3535 - 0800 729 3535



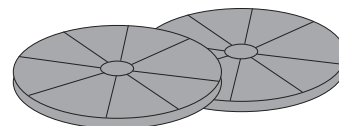
VISTA INFERIOR COIFA 90cm



CONEXÃO PARA DUTO



FILTROS DE CARVÃO ATIVADO



DETALHE PAINEL



TIMER

LIGA/DESLIGA VELOCIDADES

LUZ

DUTO INOX DESLIZANTE

DUTO INOX FIXO

DUTO FLEXÍVEL

CONEXÃO PARA DUTO

CAIXA DO MOTOR

CORPO DA COIFA

SUPORTE DUTO INOX DESLIZANTE

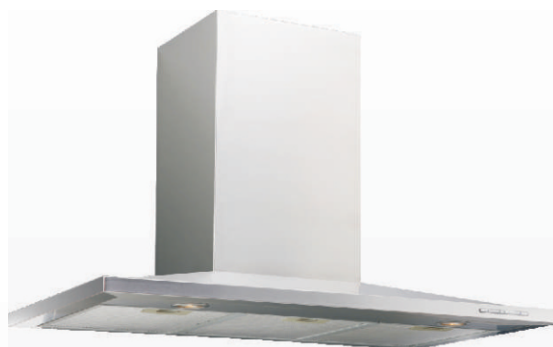
SUPORTE DUTO INOX FIXO

SUPORTE CORPO DA COIFA

ITENS QUE ACOMPANHAM O PRODUTO:

- ≈ 01 Manual de Instruções
- ≈ 01 Rede de Postos Autorizados
- ≈ 01 Kit de fixação
- ≈ 01 Gabarito para fixação
- ≈ 01 Duto flexível para exaustão

- ≈ 01 Conexão para duto flexível
- ≈ 02 Filtros de carvão ativado
- ≈ 01 Suporte fixação para corpo da coifa
- ≈ 01 Suporte fixação para duto decorativo fixo
- ≈ 01 Suporte fixação para duto decorativo deslizante



Coifa de Parede Fischer Steel - 90 cm Inox

17633 - 19075 (127 V)

17633 - 19076 (220 V)

Apresentação

- A coifa Fischer Steel é fabricada em aço inox escovado. Pode ser instalada como função depurador ou exaustor. Possui filtros de alumínio e filtro de carvão ativado, garantindo a máxima eficiência na purificação do ar.

Ficha técnica

- Tipo de produto: coifa de parede
- Código EAN 127V: 789.65133.1593-8
- Código EAN 220V: 789.65133.1594-5
- Classificação fiscal: 8414.60.00.EX01
- Tensão: 127V ou 220V
- Corrente 127V: 2,00A
- Corrente 220V: 1,04A
- Frequência: 60Hz
- Potência instalada 127V: 255W
- Potência instalada 220V: 230W
- Motor 127V: 215W
- Motor 220V: 190W
- Consumo energético 127V: 0,25 kWh
- Consumo energético 220V: 0,23 kWh
- Controle: eletrônico
- Vazão: 700 m³/h (vazão livre)
- Pressão 127V: 507 Pa
- Pressão 220V: 498 Pa
- Nível de ruído: 61 dBA
- Peso líquido: 16,50 kg
- Peso bruto: 19,00 kg
- Lâmpada: 2 x 20 W
- Tipo de plugue: padrão ABNT (3 pinos)
- Comprimento do cabo de alimentação: 2m
- Acessórios da embalagem: manual de instruções, rede de postos autorizados, 01 kit fixação, 01 gabarito p/ fixação, 01 duto flexível p/ exaustão, 01 conexão p/ duto flexível, 02 filtros de carvão ativado, 01 suporte fixação do corpo da coifa, 01 suporte fixação duto decorativo fixo, 01 suporte fixação duto decorativo deslizante.
- Dimensões externas do produto (AxLxP): 778 x 895 x 500mm (com dutos na regulagem mínima)
- Dimensões externas da embalagem (AxLxP): 650 x 395 x 955mm
- Volume produto embalado: 0,245 m³
- Quantidade de produtos por container 20 pés: 102 unidades
- Quantidade de produtos por container 40 pés: 280 unidades
- Empilhamento máximo: 4 unidades
- Quantidade de produtos por pallet (padrão PBR): 12 unidades

Características

- Acabamento em aço inox escovado 430
- Velocidades: 3 níveis
- Acompanha filtro de alumínio (lavável manualmente ou em lavadora de louças)
- Acompanha filtro de carvão ativado
- Função exaustor
- Função depurador
- Lâmpadas halógenas 20W

ALERTAS DE SEGURANÇA

- ✘ Certificar-se de que a tomada ou outro tipo de conexão em que será ligado o produto, está dimensionada para o mesmo. A tomada ou conectores e a fiação elétrica deverão suportar a corrente/ potência/ tensão informadas para o produto na tabela de características técnicas;
- ✘ Este produto prevê aterramento. Para segurança, a rede da residência deve contemplar sistema de aterramento;
- ✘ Nunca usar o neutro da rede para aterramento;
- ✘ Verificar com um eletricista se há sobrecarga no circuito de força;
- ✘ A tomada ou conector em que será ligado o plugue do produto, deverá ser de fácil acesso, para possibilitar fácil desconexão para efeito de manutenção, conserto ou instalação;
- ✘ Se o produto apresentar marcas de queda ou danos na embalagem, o mesmo não deverá ser utilizado, pois pode não ser seguro para o usuário;
- ✘ A fim de atender as normas de segurança e evitar danos, somente pessoal especializado deverá realizar o conserto ou manutenção deste produto. Isto se aplica também ao cabo de alimentação. Caso este apresente ou venha a apresentar defeitos, somente pessoa especializada ou o próprio fabricante deverão substituí-lo;
- ✘ Sempre remover da tomada o cabo de alimentação para manutenção (sempre puxar pelo plugue, nunca pelo cabo);
- ✘ Não permitir que o cabo de alimentação toque superfícies quentes;
- ✘ Retirar cuidadosamente o filme plástico de proteção do produto;
- ✘ Não operar o produto perto ou debaixo de cortinas, materiais inflamáveis ou dentro de armários;
- ✘ Não flambar embaixo do depurador;
- ✘ **ATENÇÃO:** as partes acessíveis podem ficar quentes quando usadas com os aparelhos de cozinhar;
- ✘ Não deixar recipientes desassistidos, especialmente durante a preparação de frituras, pois o óleo pode se incendiar quando superaquecido, podendo danificar a coifa;
- ✘ Não compartilhar o duto exaustor da coifa com outros equipamentos que também necessitem de exaustão;
- ✘ Os invólucros plásticos e outros materiais da embalagem do produto deverão ficar longe do alcance de crianças e animais, a fim de se evitarem riscos de sufocamento ao brincar ou manusear estes resíduos;
- ✘ Durante uma descarga eletrostática (ESD), é provável que esta coifa deixe de funcionar. Caso aconteça, desligar e religar, para voltar ao funcionamento normal;
- Este aparelho não se destina à utilização por pessoas (inclusive crianças) com capacidades física, sensoriais ou mentais reduzidas, ou por pessoas com falta de experiência e conhecimento, a menos que tenham recebido instruções referentes à utilização do aparelho ou estejam sob a supervisão de uma pessoa responsável pela sua segurança. Recomenda-se que as crianças sejam vigiadas para assegurar que elas não estejam brincando com o aparelho.
- O ambiente deve ter uma ventilação adequada quando a coifa estiver sendo usada ao mesmo tempo em que um aparelho que queima gás ou outros combustíveis;
- Utilizar sempre produtos normalizados pelo INMETRO;
- ✘ A Irmãos Fischer S/A não assume qualquer responsabilidade por ações que venham resultar em danos por uso inadequado, se estas providências não forem observadas.

CUIDADOS

- ✘ Ler atentamente as instruções contidas neste manual antes de instalar ou utilizar o produto;
- ✘ Este produto é para uso doméstico. A utilização para fins comerciais ou industriais não estará coberta por garantia por parte do fabricante;
- ✘ Nunca utilizar extensões elétricas ou benjamins e também não operar o produto com os pés descalços, para evitar risco de choque elétrico;
- ✘ A residência deve prever rede de aterramento.

EMBUTIMENTO

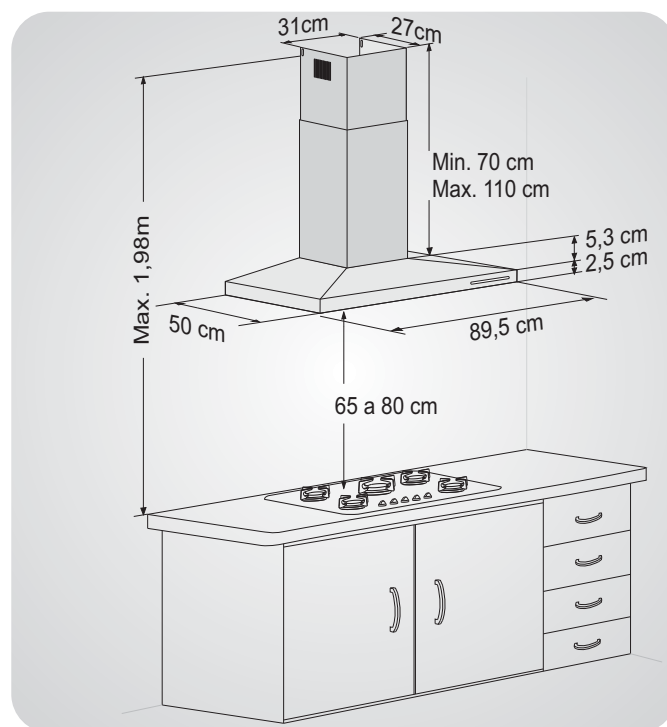
IMPORTANTE!
VERIFIQUE OS ALERTAS DE SEGURANÇA
DESCRITOS NO VERSO DESTES MANUAL

A instalação do produto deverá ser providenciada pelo usuário através da assistência técnica credenciada, não sendo coberta pela Fischer. Qualquer dúvida quanto a instalação ou uso, solicitamos entrar em contato com nosso Serviço de Atendimento ao Consumidor: **SAC 0800 47 3535 ou 0800 729 3535.**

PRIMEIROS PASSOS

Antes de começar a instalação do produto, verificar:

- ✍ A forma de trabalho da coifa: modo depurador (com filtro de carvão ativado), ou modo exaustor (sem filtro de carvão ativado). Para a instalação como modo exaustor, deverá ser providenciado o nicho (abertura no teto ou parede), para a passagem do duto flexível para o meio externo;
- ✍ Se o local onde será instalado o produto suporta o peso da coifa (vide características técnicas);
- ✍ Se a superfície de instalação é resistente ao calor, a manchas e impermeável;
- ✍ Se a base da coifa ficará a uma distância mínima do fogão de 65cm e máxima de 80cm, independente do modo de utilização;
- ✍ Se o local de instalação estará livre de correntes de ar que comprometem o rendimento do produto;
- ✍ Se a tensão do produto é igual a tensão da tomada elétrica na qual será ligado (tomada 10A ou superior), e se há rede de aterramento na residência.



IMPORTANTE:

Verificar a distância do fogão até o teto antes de instalar a coifa. Se a distância for superior a 1,98m, deverá ser providenciado um projeto especial de instalação, caso contrário, a coifa não chegará até o teto ou ficará acima da altura máxima em relação ao fogão (comprometendo o funcionamento).

Para que a vazão seja eficiente, o duto flexível plástico não deve ultrapassar a distância de 1,5m até a área externa.

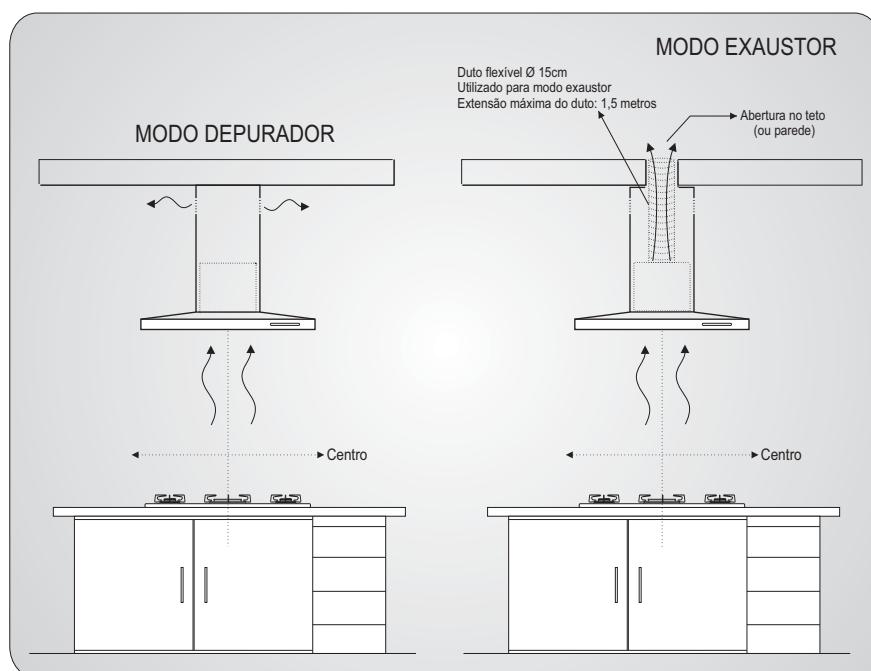
Abaixo, seguem duas sugestões de instalação da Coifa Fischer Steel:

NOTA:

Para fixação do produto, centralizar a coifa com o fogão. Com uma trena, achar a altura entre o fogão e a base da coifa, conforme indicado neste manual (65 a 80cm).

Verificar:

Se a distância do fogão até o teto não ultrapassa 1,98m (medida máxima para instalação) ou não é menor que 1,42m (medida mínima para instalação).

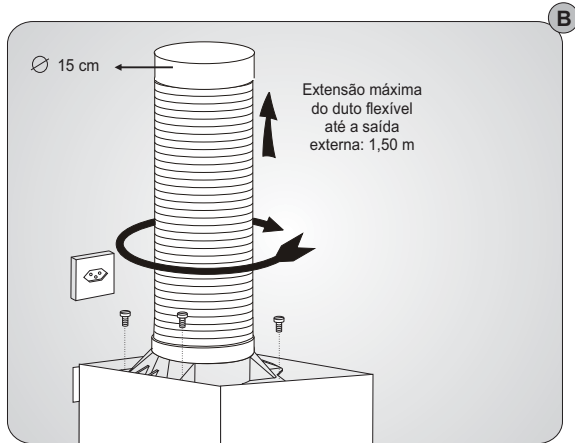


PARA TODA INSTALAÇÃO É NECESSÁRIO UTILIZAR OS DOIS DUTOS INOX.

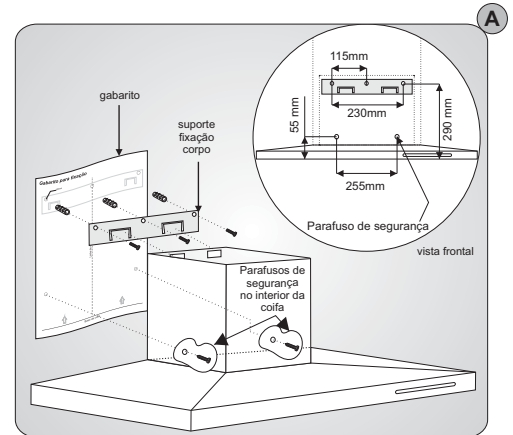
INSTALANDO O PRODUTO

Preparar o local a ser instalado (modo exaustor, que necessita de saída de ar, ou depurador).

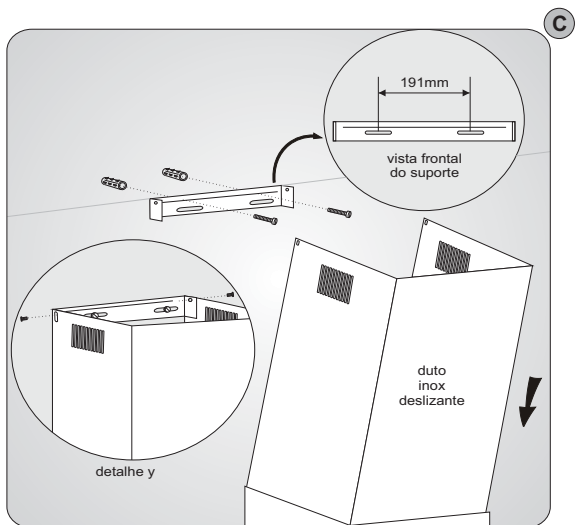
Preparar os fios para conectar o produto na rede elétrica. Os fios e tomada desta conexão deverão ficar alojados dentro dos dutos de inox da coifa. Contatar um electricista para a melhor forma de instalação elétrica do produto, lembrando que é importante que a residência possua rede de aterramento, pois o produto já sai de fábrica com plugue 3 pinos (pino terra). Recomendamos que a instalação seja feita através da Rede de Postos Autorizados Fischer.



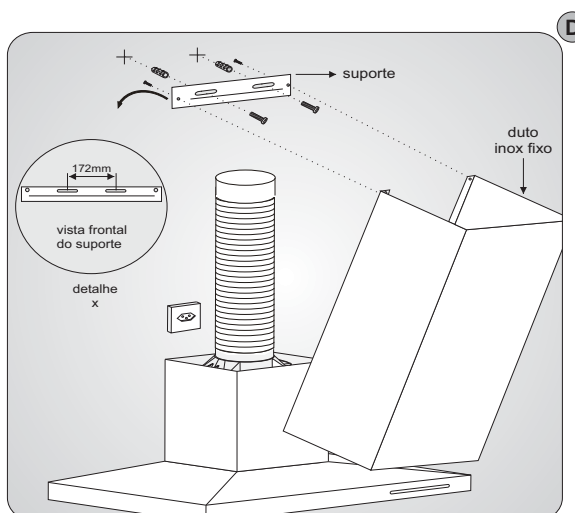
A melhor eficiência da coifa se obtém utilizando-a no modo exaustor.



a) Verificar o centro da coifa com o centro do fogão e a altura que o produto deverá ficar instalado, traçando uma linha (que será a linha da base da coifa). Demarcar as áreas a serem furadas com o gabarito. Fixar o suporte do corpo na parede conforme marcação, com os parafusos e buchas. Fixar as buchas dos parafusos de segurança na parede. Suspender a coifa com cuidado até encaixá-la no suporte de fixação através das aberturas na parte posterior da caixa do motor. Retirar com cuidado os filtros de alumínio e fixar os parafusos de segurança por dentro da coifa. A utilização dos parafusos de segurança é importante para a perfeita estabilização da coifa.



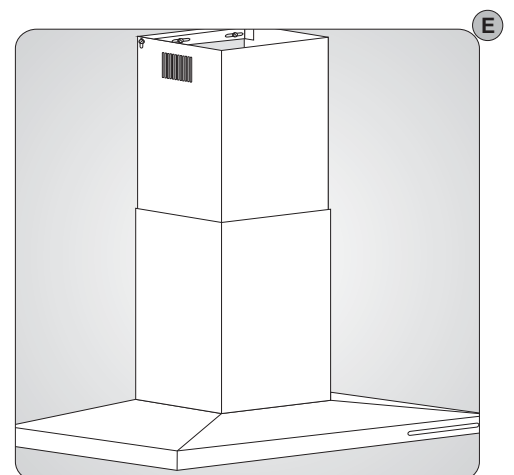
b) Fixar a conexão para o duto flexível com os parafusos do kit de fixação (**O DUTO É INDISPENSÁVEL NO MODO EXAUSTOR**). Encaixar o duto na conexão, de forma que fique firme. O duto flexível também pode ser utilizado no modo depurador, embora não seja necessário. Neste modo ele auxilia guiando o ar depurado até as aletas de ventilação do duto inox.



c) Etapa 1: fixar com os parafusos o suporte no duto inox fixo. Etapa 2: posicionar o duto inox em torno da caixa do motor e demarcar a área a ser furada na parede para a fixação do suporte com os parafusos e buchas (detalhe x). Fixar o suporte na parede.

d) Conectar o produto à rede elétrica. Demarcar a área a ser furada na parede (rente ao teto ou ao móvel) para fixação do suporte do duto inox deslizante. Fixar com os parafusos e buchas. Passar o duto deslizante por dentro do duto fixo e parafusar no suporte (detalhe y).

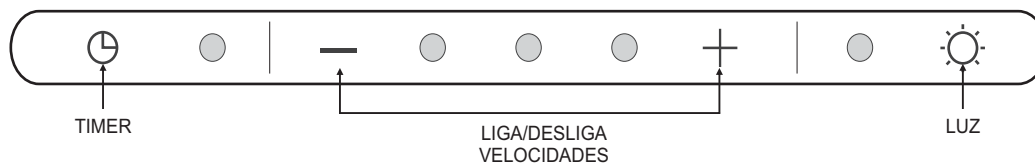
e) Após todo procedimento, a coifa estará pronta para utilização.



UTILIZANDO O PRODUTO

Para iniciar o processo de exaustão/depuração, pressionar o botão (+) e a coifa ligará automaticamente. Para aumentar a velocidade de sucção pressionar (+). Para reduzir a velocidade, pressionar (-). Para desligar, pressionar (-) até o painel se apagar.

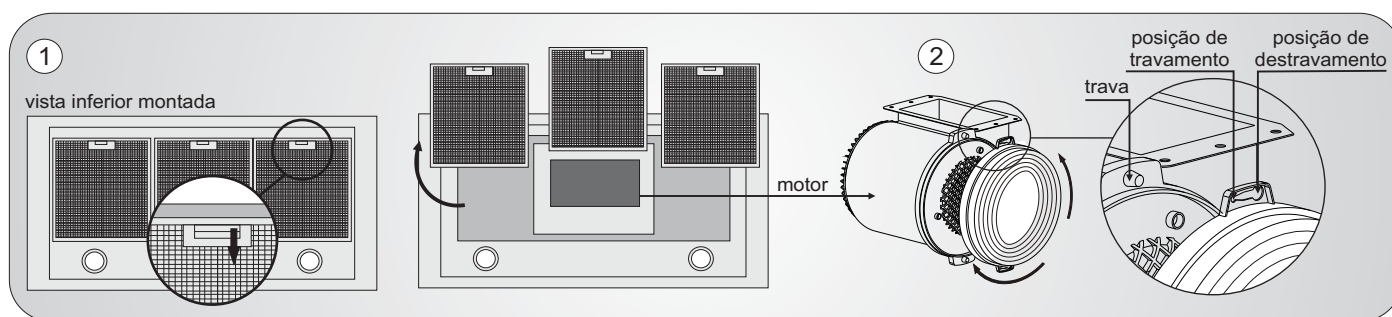
A coifa possui a função timer de 5 minutos. Para ativá-la, pressionar a função. Para desativá-la, pressionar novamente. Para acender as lâmpadas, pressionar a função. Para apagá-las, pressionar novamente.



SUBSTITUIÇÃO DOS FILTROS DE CARVÃO ATIVADO

Caso optar pelo modo depurador, é necessário a utilização do filtro de carvão ativado, que irá filtrar a gordura, limpando o ar que retorna ao ambiente. Se optar pelo modo exaustor, não é necessário a utilização deste filtro. Para instalação ou substituição seguir os passos abaixo:

A MELHOR EFICIÊNCIA DA COIFA SE OBTÉM UTILIZANDO-A NO MODO EXAUSTOR.



Retirar os filtros de alumínio, com cuidado, puxando através da trava do filtro.

Ao retirar os filtros de alumínio o acesso ao interior da coifa estará livre, sendo possível visualizar nas laterais do motor o encaixe para os filtros de carvão ativado.

Retirar os filtros de carvão a serem substituídos girando-os no sentido anti-horário até destravá-los. Substituir pelos novos, aproximando-os do motor e girando-os no sentido horário até travá-los.

LIMPEZA E MANUTENÇÃO

Para manter e proteger a Coifa Fischer Steel, seguir as instruções abaixo:

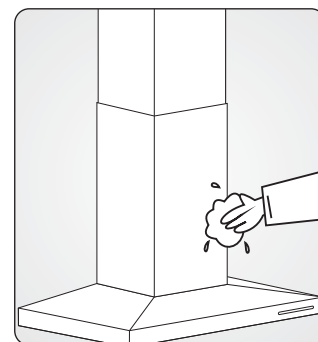
- Antes de efetuar qualquer operação de limpeza e manutenção, desconectar o produto da rede elétrica;
- Não utilizar produtos como álcool, querosene, gasolina, thinner, solventes, vinagre, produtos abrasivos, esponjas de aço ou objetos pontiagudos e cortantes;

- Limpar o corpo e dutos em inox com água e detergente neutro e secar imediatamente com um pano macio, ou utilizar produtos especiais para limpeza do inox; Manter as partes em inox sempre limpas e secas;

- Os filtros de alumínio deverão ser retirados e lavados pelo menos uma vez por semana ou assim que apresentarem saturação, com água quente (aprox. 60°C) e detergente neutro. Filtros com acúmulo de gordura poderão permitir a passagem da oleosidade para o ambiente, além de poder causar incêndio;

- O bom desempenho do produto depende da frequência que é feita a limpeza dos filtros de alumínio e da troca dos filtros de carvão ativado (modo depurador);

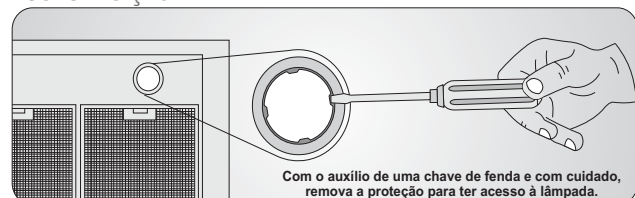
- Trocar os filtros de carvão ativado sempre que estiverem saturados. De qualquer forma, recomendamos a troca a cada seis meses;



- ⚠ A substituição do cabo de alimentação deverá ser feita somente por pessoal especializado. Recomendamos que a manutenção ou conserto do produto seja feito pela Rede de Postos Autorizados Fischer. É imprescindível que as atividades sejam feitas por pessoal qualificado;

- ⚠ Existe um risco de incêndio se a limpeza não for realizada em conformidade com as instruções;

SUBSTITUIÇÃO DA LÂMPADA



Desconectar a coifa da rede elétrica.

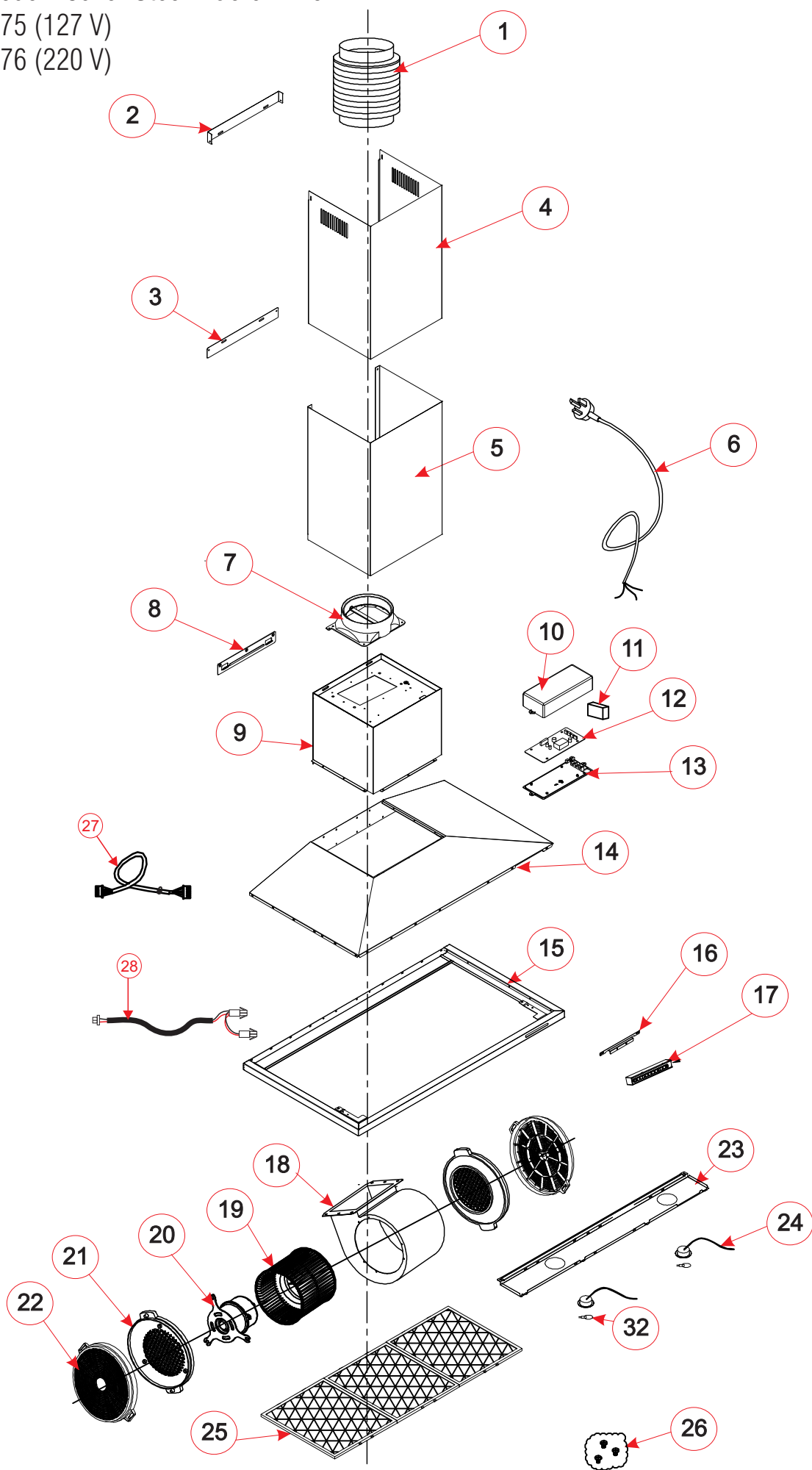
Colocar a lâmpada nova (de potência igual a indicada na tabela de características técnicas).

VISTA EXPLODIDA

Coifa de Parede Fischer Steel - 90 cm Inox

17633 - 19075 (127 V)

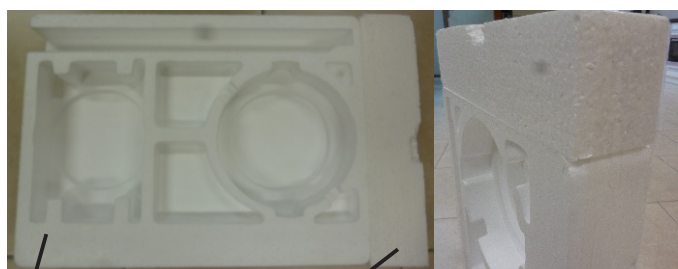
17633 - 19076 (220 V)



LISTA DE PEÇAS

Pos.	Item	Descrição	Quat.
1	13941	Duto Flexível de alumínio	1
2	17863	Suporte de fixação duto deslizante	1
3	17861	Suporte de fixação duto fixo	1
4	17862	Duto decorativo deslizante Inox 600mm	1
5	17860	Duto decorativo fixo Inox 600mm	1
6	5573	Cabo elétrico	1
7	5579	Redutor	1
8	5587	Suporte da coifa	1
9	17184	Corpo da coifa	1
10	6120	Caixa PCB	1
11	10910	Capacitor 127V	1
	6927	Capacitor 220V	1
12	17970	Placa Circuito elétrico 127V	1
	17971	Placa Circuito elétrico 220V	1
13	6127	Tampa caixa PCB	1
14	17972	Moldura externa da coifa	1
15	17973	Quadro da coifa	1
16	17974	Suporte caixa Chave de Comando	1
17	17975	Caixa Chave do Comando	1
18	6007	Corpo do motor	1
19	5609	Rotor	1
20	5584	Motor 127V	1
	5583	Motor 220V	1
21	5620	Grade lateral	2
22	5577	Filtro carvão ativado	2
23	11376	Suporte da lâmpada	1
24	13395	Conj lâmpada Halógena	2
25	6687	filtro de alumínio	3
26	5586	Kit de fixação	1
27	19506	Cabo conexão da Placa	1
28	10805	Cabo conexão da lâmpada	1
29	19503	EPS lateral direito / esquerdo	2
30	17977	EPS da base	1
31	17982	EPS suporte duto 600mm Esq. e Dir.	2
32	8246	Lâmpada halógena 12V -20V	2
	17979	Embalagem 90cm	1
	11199	Papelão de proteção dos dutos	1
	17981	Saco plástico da Coifa	1
	17638	Manual de instruções	1
	19520	Gabarito de Fixação	1

INSTRUÇÕES PARA REEMBALAGEM



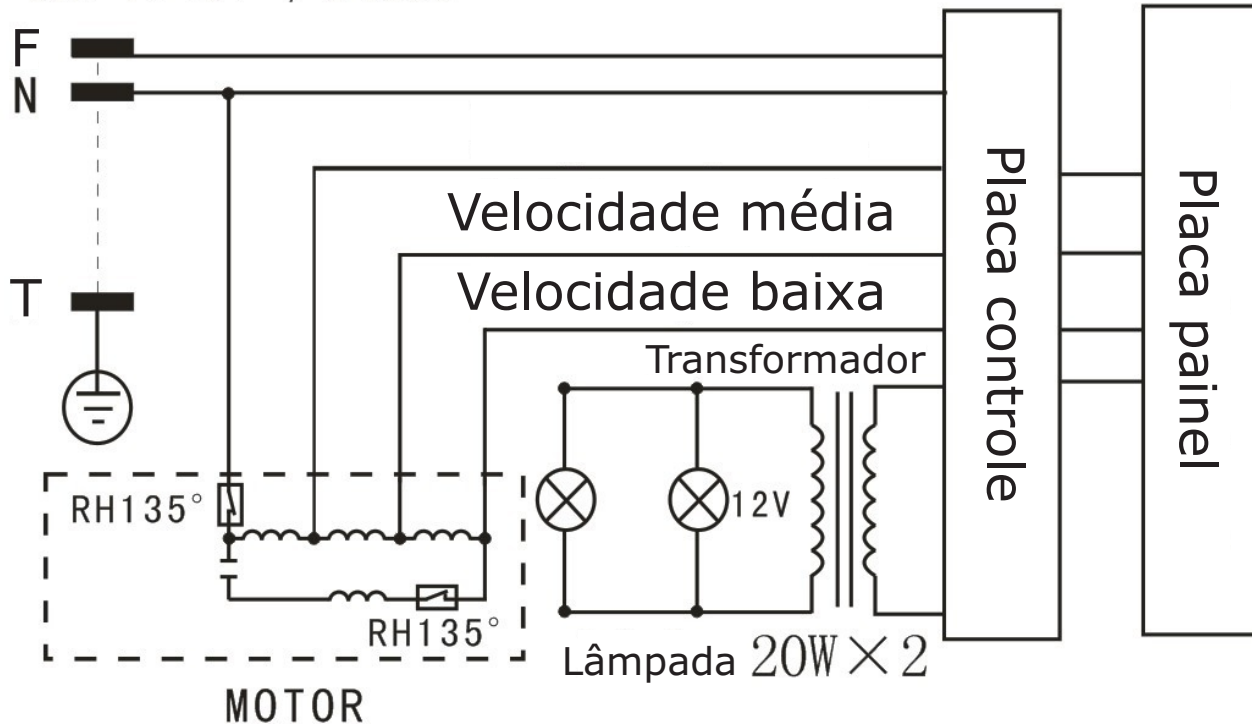
29(19503)

31(17982)

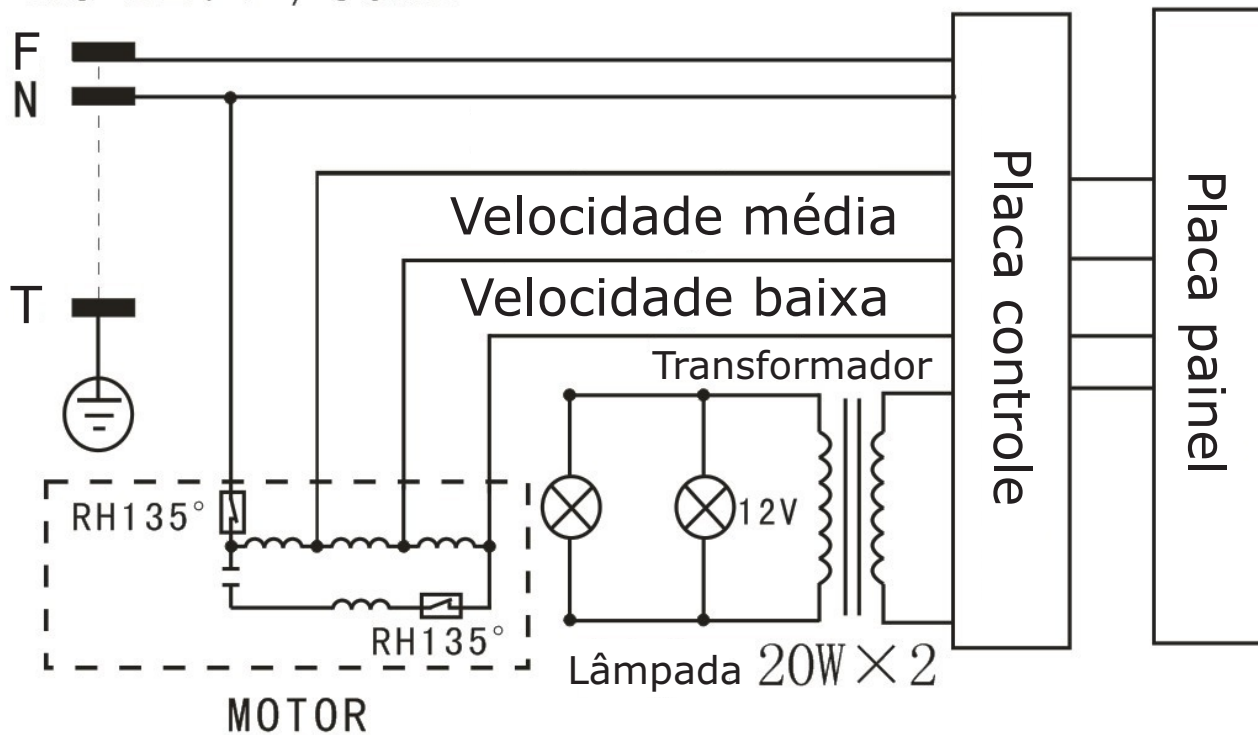


30 (17977)

AC 220V /60Hz



AC 127V /60Hz



01

DEFEITO: barulho excessivo

CONSEQUÊNCIA NO PRODUTO: emite som além do normal;

CAUSA PROVÁVEL: ventoinha solta ou mal centralizada;

COMO CONSERTAR: a) verificar se o rotor do ventilador está fixado corretamente, caso não esteja, apertar a porca que se encontra no meio do mesmo, fazendo um teste para ver se não está encostando nas extremidades.

02

DEFEITO: lâmpada não acende

CONSEQUÊNCIA NO PRODUTO: lâmpada não acende;

CAUSA PROVÁVEL: a) lâmpada queimada, b) lâmpada solta; c) rede elétrica com defeito;

COMO CONSERTAR: a) trocar a lâmpada; b) fixar a lâmpada; c) verificar rede elétrica acompanhando seqüência de instalação.

03

DEFEITO: produto não funciona (não liga)

CONSEQUÊNCIA NO PRODUTO: não liga;

CAUSA PROVÁVEL: a) motor com defeito, b) rede elétrica com defeito; c) painel de comando com defeito;

COMO CONSERTAR: a) testar separadamente o motor; b) verificar rede elétrica, acompanhando a seqüência do diagrama elétrico; c) observar se a placa está em curto ou solta.

04

DEFEITO: gordura nos móveis e no ambiente

CONSEQUÊNCIA NO PRODUTO: diminui a eficiência;

CAUSA PROVÁVEL: filtro de gordura saturado;

COMO CONSERTAR: lavar o filtro de alumínio.

05

DEFEITO: rede elétrica com defeito

CONSEQUÊNCIA NO PRODUTO: produto não funciona/não funciona determinada função;

CAUSA PROVÁVEL: a) terminal desconectado, b) terminal conectado incorretamente; c) consumidor não observou a compatibilidade da tensão da residência com a tensão do produto;

COMO CONSERTAR: a) verificar rede elétrica e acompanhar seqüência de instalação, de acordo com diagrama elétrico; b) observar a compatibilidade da tensão da residência com a tensão do produto.

06

DEFEITO: tecla presa

CONSEQUÊNCIA NO PRODUTO: produto não funciona/não funciona determinada função;

CAUSA PROVÁVEL: a) interruptor com defeito, b) placa com defeito;

COMO CONSERTAR: trocar a placa.

07

DEFEITO: não succiona

CONSEQUÊNCIA NO PRODUTO: diminui a eficiência;

CAUSA PROVÁVEL: a) ventoinha solta ou mal centralizada, b) alguma obstrução nos filtros, c) correntes de ar; d) altura da coifa até o fogão acima do recomendado;

COMO CONSERTAR: a) observar se o rotor do ventilador está fixado corretamente; b) verificar se não contém alguma obstrução nos filtros; c) a instalação foi feita próxima de janelas ou portas.

08

DEFEITO: motor

CONSEQUÊNCIA NO PRODUTO: não funciona ou funciona parcialmente/não funciona determinada função;

CAUSA PROVÁVEL: a) motor com defeito, b) produto ligado na tensão errada;

COMO CONSERTAR: a) confirmar defeito no motor e trocá-lo; b) observar se a tensão da residência é compatível com a do aparelho.

09

DEFEITO: terminal desconectado

CONSEQUÊNCIA NO PRODUTO: não funciona ou funciona/não funciona determinada função;

CAUSA PROVÁVEL: a) defeito de fabricação; b) produto sofreu alguma queda ou foi movimentado bruscamente;

COMO CONSERTAR: verificar rede elétrica e acompanhar seqüência de instalação, de acordo com o diagrama elétrico.

10

DEFEITO: duto não atinge o teto

CONSEQUÊNCIA NO PRODUTO: mau acabamento;

CAUSA PROVÁVEL: a) coifa instalada a baixo da altura mínima; b) pé direito do local muito alto;

COMO CONSERTAR: a) corrigir a instalação; b) providenciar com pessoal especializado extensões de dutos

**Fischer****IRMÃOS FISCHER S/A INDÚSTRIA E COMÉRCIO**