

Betoneira **MOBPRO 130**



MANUAL DE INSTRUÇÕES

EQUIPAMENTO EM CONFORMIDADE COM AS NORMAS

NR-18

MINISTÉRIO DO TRABALHO

NBR-16329

BETONEIRAS ESTACIONÁRIAS
REQUISITOS DE SEGURANÇA



Importante

Antes de instalar ou operar este equipamento, faça uma leitura completa deste manual. Nele estão contidas informações que irão instruir o operador sobre o funcionamento ideal, evitando assim acidentes de trabalho e manutenções prematuras.



Fischer

INTRODUÇÃO

A Fischer acredita que os momentos da vida devem ser vividos da melhor forma possível. É por isso que desenvolvemos produtos que trazem modernidade, segurança e atributos necessários para facilitar o seu dia a dia.

Leia atentamente as instruções contidas neste manual e siga-as corretamente, para aproveitar ao máximo tudo que o seu novo produto oferece.

A Fischer agradece a preferência e fica à disposição para qualquer dúvida, bem como para ouvir sua sugestão.

SOBRE A FISCHER



Brasileira de coração e origem, a Fischer está há mais de 50 anos no mercado, com produtos voltados para diversos ramos de atividades. Além dos tradicionais eletrodomésticos, a Fischer é fabricante de bicicletas, sistemas construtivos modulares e equipamentos para a construção civil.

Posicionada entre as mais bem estruturadas indústrias do país, a Fischer está situada em um parque fabril de mais de 150.000m² construídos, com unidades fabris altamente desenvolvidas para cada linha de produto. Investimos constantemente no desenvolvimento e na tecnologia, porque oferecer o que há de mais moderno e sofisticado, através de produtos práticos e funcionais, é a missão da Fischer. Nossos produtos estão distribuídos em todo o território nacional e alguns países do Mercosul, sendo amparados por uma rede de postos autorizados altamente treinados para dar todo o suporte necessário.

Além de tecnologia e design, os produtos Fischer agregam em seu conceito o dever de reunir famílias e amigos, transformando pequenos momentos do dia a dia em ocasiões únicas e especiais.

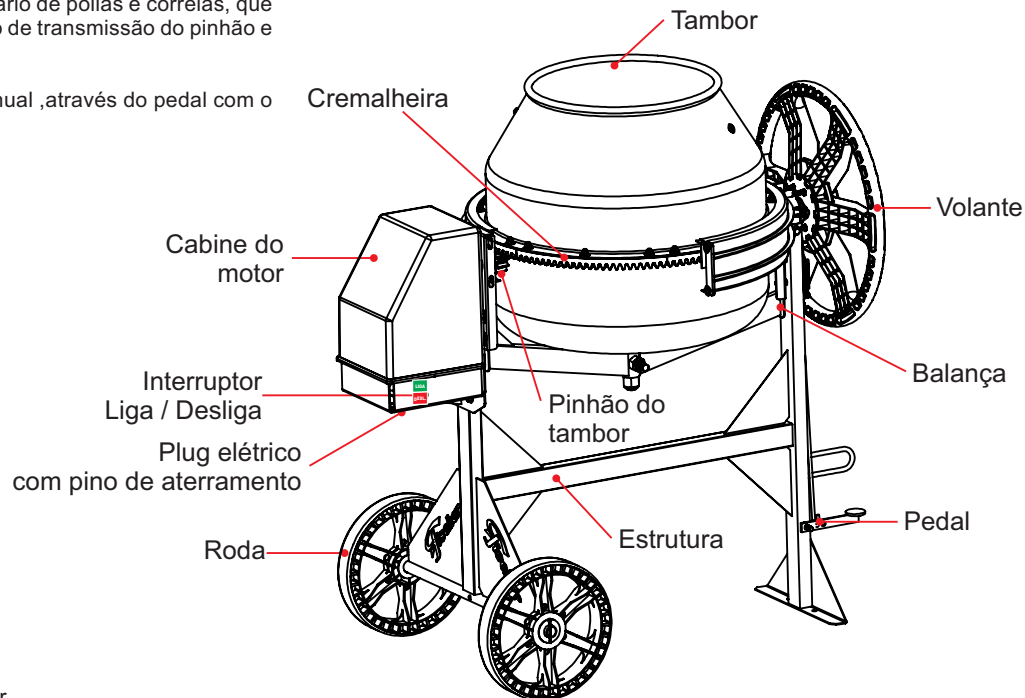
ÍNDICE

• Identificando o produto	04
• Características técnicas	05
• Alertas de segurança.....	06
• Características elétricas	07
• Recomendações.....	07
• Proteções, dispositivos e sinalizações de segurança.....	08
• Levantamento, transporte e movimentação interna em obra	09
• Instalação do equipamento	10
• Inspeção pré-uso	11
• Utilizando o produto com segurança	11
• Passo-a-passo para produzir um concreto	12
• Limpeza e lubrificação	13
• Pontos de lubrificação	13
• Manutenção	14
• Regulagem da altura da cremalheira	14
• Vista explodida	15
• Lista de peças	16
• Diagramas elétricos.....	17
• Anotação de responsabilidade técnica (A.R.T.).....	18
• Garantia	19
• SAC (Serviço de atendimento ao consumidor).....	19

IDENTIFICANDO O PRODUTO

A betoneira Fischer MOB PRO-130 é um equipamento projetado para trabalhos de pequenos e médio porte na construção civil. É composta por um tambor com capacidade nominal de 130 litros. O responsável pela rotação do tambor é um motor elétrico de 1/3 CV, que aciona um sistema de transmissão primário de polias e correias, que por sua vez aciona o sistema secundário de transmissão do pinhão e da cremalheira.

O sistema de descarga da massa é manual, através do pedal com o giro do tambor.



ACOMPANHAM O PRODUTO:

- Manual de instruções;
- Chave universal (bloquear/desbloquear sistema elétrico), vide embalagem do manual de instruções.

CARACTERÍSTICAS TÉCNICAS

Tipo de equipamento	BETONEIRA FISCHER MOB PRO 130L
Modelo	29500
Normas atendidas	NR-18 / NBR-16329:2015

Tensão	Sem motor	127V	220V
Frequência	-	60 Hz	
Corrente	-	4,0 A	2,1 A
Consumo energético	-	0,25 kWh	
Potência do motor	-	1/3 CV	
Rotação do motor	-	1700 rpm	
Fio terra	Sim		
Comprimento cabo alimentação	-	170mm	
Dimensões do produto montado (A x L x P)	1225 x 735 x 1200 mm	1225 x 735 x 1200 mm	
Volume unitário	1,15 m ³	1,08 m ³	
Peso do produto	48,7 kg	53,5 kg	
Carga de trabalho	70 litros		
Capacidade nominal	130 litros		
Rotação do tambor (rpm)	28 rpm		
Correia	3L - 310 (1x)		

ALERTAS DE SEGURANÇA

Leia atentamente as instruções contidas neste manual antes de instalar ou utilizar a Betoneira Fischer MOB PRO-130L;

É extremamente importante o armazenamento deste manual em um local de fácil acesso, pois, estão contidas todas as informações para utilização correta e manutenções periódicas;

Este equipamento é para uso na construção civil. Foi projetado para o preparo de concreto e argamassa por meio da mistura dos materiais previamente dosados. A utilização para outros fins e/ou materiais, podem ocasionar corrosão excessiva ou quebra prematura de componentes, resultando em um aumento dos riscos de acidentes;

Para obter um maior nível de segurança e confiabilidade do equipamento, é de suma importância a realização regular de manutenções preventivas. Caso haja necessidade de manutenção corretiva verificar com o electricista da sua região e recomendamos que seja feita através da Rede de Postos Autorizados Fischer;



Muitos acidentes podem ser evitados se as instruções contidas neste manual forem seguidas corretamente. Antes de operar o equipamento certifique-se que compreendeu todos os procedimentos da operação. A operação segura deste equipamento exige treinamento e conhecimento adequados. Todos os operadores devem receber instruções de profissional qualificado, capacitado e supervisionado por um profissional legalmente habilitado mediante comprovação através de certificado e/ou lista de presença; A cada ano, todo operador do equipamento deverá participar de um treinamento (reciclagem), conforme orientações deste manual e nas referidas normas de segurança, entre elas a NR-10, NR-12, NR-18 e outras que o responsável técnico da obra considerar pertinentes.

Deverá ser adotada todas as medidas necessárias para a prevenção de acidentes no local de trabalho, seguindo as recomendações deste manual e as especificações das normas de segurança vigentes;

Se o equipamento apresentar marcas de queda, não deverá ser utilizado, pois pode não ser seguro para o operador;

Crianças não tem consciência dos riscos dos equipamentos elétricos, portanto mantenha-as longe durante o funcionamento;

Instalar a betoneira em local firme, plano e nivelado. Mantenha um limite de área exclusivo para trabalhar com a betoneira (vide página 10). Manter o local sempre limpo, com acesso sem obstrução e com iluminação adequada;

O operador deve ser treinado ou qualificado para operar este equipamento;

Não introduzir objetos / ferramentas no tambor quando a betoneira estiver em funcionamento, para evitar acidentes;

Não utilizar roupas folgadas, que possam se prender ao equipamento;

Cuidado com as partes rotativas da betoneira, evite o contato durante o funcionamento;

Evitar o contato com a superfície quente do motor. Para realizar qualquer atividade próximo ao motor, aguarde o motor esfriar;

Nível de ruído com a betoneira ligada: Sem carga: 76 a 78 dB(A) | Com areia: 82 a 85 dB(A) | Com brita ou cascalho: 90 a 92 dB(A);

É necessário o uso de equipamentos de proteção individual (EPI) é necessário para operar o equipamento, como óculos de segurança, protetor auricular, máscara semifacial, avental de PVC, luvas de PVC ou látex e calçados de segurança;

Providencia a manutenção preventiva conforme especificado neste manual, com pessoas qualificadas e dentro dos prazos;

Nunca opere o equipamento sob chuva, com extensões molhadas, o ideal é criar uma cobertura (vide página 10) ;

Ao realizar a limpeza do equipamento, nunca coloque água diretamente no motor;

Riscos expostos: choques elétricos, esmagamento de membros, tombamento e queda durante o transporte e utilização, do equipamento, choques mecânicos (contato com partes móveis) e ruído elevado;

Procedimentos à realizar nas seguintes situações de emergência:

Choques elétricos: Desligar o equipamento da rede elétrica, contatar um profissional habilitado ou um Posto Autorizado Fischer para fazer uma avaliação da origem do problema;

Quebra de componente: Em caso de peças defeituosas ou faltantes, entre imediatamente em contato com SAC Fischer: 0800 747 3535 | 0800 729 3535 para reposição das mesmas. Com o equipamento desligado, efetue uma verificação diária dos componentes. Em caso de problemas, entre imediatamente em contato com um Posto Autorizado Fischer;

A Irmãos Fischer S/A não assume nenhuma responsabilidade por ações que venham resultar em danos por uso inadequado, se estas providências não forem observadas.

CARACTERÍSTICAS ELÉTRICA

Para instalação, utilize sempre componentes certificados pelo INMETRO;

A tomada, plug e/ou conexões e cabos de alimentação deverão suportar a corrente, potência e tensão, informadas para o produto na tabela de características técnicas (vide página 05);

A bitola recomendada para extensão do cabo elétrico para alimentação da betoneira Fischer MOB PRO-130 é 2,5 mm²;

O comprimento máximo da extensão é de até 15 metros, havendo necessidade de uma extensão maior, consulte um electricista para determinação da bitola adequada. Extensões mal dimensionadas podem causar incêndio, a queima do motor, entre outros componentes/peças.

O cabo de alimentação deverá estar sempre livre, sem nada o tensionando ou esticando;

Este equipamento prevê aterramento elétrico. Providencie rede de aterramento para conectar o fio terra. Para maiores informações o cliente deve consultar a norma NBR 5410 da ABNT, antes de executar o aterramento elétrico do equipamento;

Nunca utilizar o neutro da rede elétrica para aterramento;

Verificar sempre se a tensão informada no equipamento é igual a tensão da rede;

Antes de utilizar o equipamento, inspecione toda extensão elétrica. Não utilize extensões elétricas que estejam danificadas, cortadas ou rompidas.

É proibido a utilização de conexões tipo "T";

Sempre desconectar o cabo de alimentação da rede elétrica durante a instalação, limpeza ou manutenção do equipamento.

A betoneira MOB PRO-130 com motor é equipada com módulo de segurança elétrica específico para tensão do produto. Caso tenha necessidade de trocar a tensão do motor da betoneira, o módulo deverá ser substituído por um novo com a tensão adequada.

Atenção: Produto equipado com botão de parada rápida e bloqueio para desbloquear o botão, use a chave universal que acompanha a Betoneira;

RECOMENDAÇÕES

Este manual tem o objetivo de informar a forma correta de instalar, operar e fazer as manutenções do equipamento, Para sua segurança, leia atentamente este manual, em caso de dúvidas entre em contato com o SAC Fischer através dos telefones 0800 747 3535 | 0800 729 3535 ou pelo e-mail: sac@fisher.com.br;

Está contido neste manual, informações importantes sobre segurança, instalação, estrutura, funcionamento, operação e manutenção. Deve-se seguir rigorosamente todas as instruções, com objetivo de manter a segurança das pessoas e o direito da garantia do equipamento;

Mantenha este manual em local de fácil acesso;

A inspeção de pré-uso deve ser executada no início de cada turno de trabalho, que tem como objetivo principal, detectar os defeitos evidentes nas peças mais importantes de funcionamento e segurança, assim como manter a limpeza e a lubrificação renovadas.

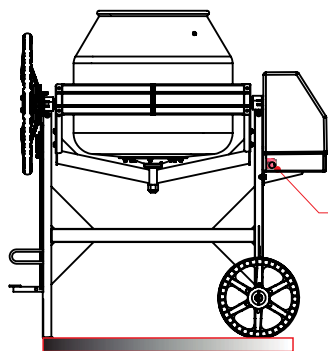


- Antes de ligar o equipamento, lubrifique os pontos indicados na página 13;
- A Irmãos Fischer S/A não se responsabiliza por eventuais danos ocorridos em função da ausência de lubrificação, neste caso, o cliente perderá a garantia do produto.

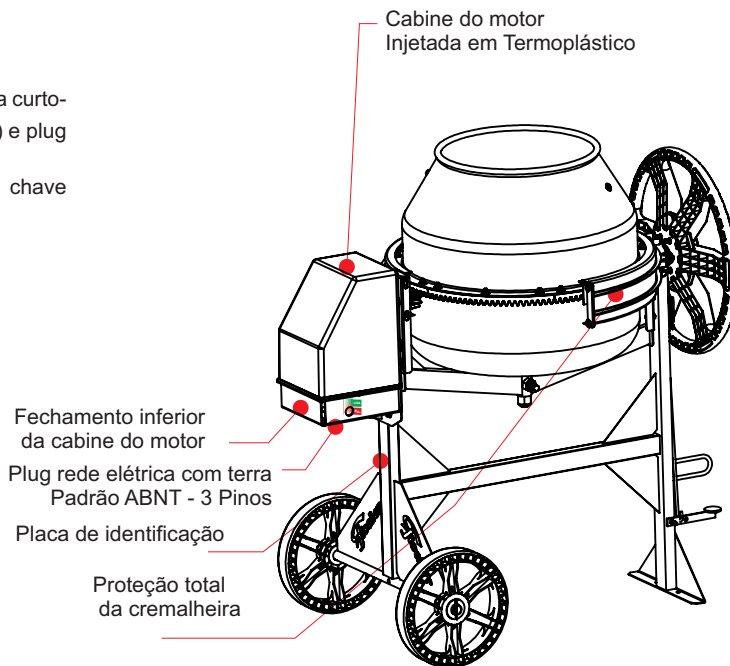
PROTEÇÕES, DISPOSITIVOS E SINALIZAÇÕES DE SEGURANÇA

Medidas de segurança adotadas nos seguintes itens:

- Proteção fixa para polias/correas do motor;
- Proteção fixa cremalheira/pinhão do tambor;
- Módulo de segurança elétrico, composto de dispositivo contra curto-circuito, botão liga/desliga tipo pulso (extra-baixa tensão 24V) e plug elétrico com pino de aterramento.
- Botão de parada rápida, equipado com desbloqueio por chave (universal);



Botão de parada rápida com bloqueio do sistema elétrico.



Riscos resultantes de adulteração ou da eliminação de componentes/itens de segurança:

- **Proteções:** Riscos de esmagamento e choques mecânicos.
- **Sistema elétrico:** Riscos de choques elétricos
- **Informações e imagens de caráter meramente ilustrativo e orientativo.**



LEVANTAMENTO, TRANSPORTE E MOVIMENTAÇÃO INTERNA EM OBRA

- Levantamento: A betoneira deve ser içada/levantada pelo lado inferior da balança, com a boca do tambor direcionada para o chão (conforme ilustração abaixo). Para dimensionamento do equipamento de elevação e acessórios (cintas, cabos, etc.), consulte o peso do equipamento nas características técnicas (Página 05). Evitar movimentos bruscos e choques mecânicos;
- Transporte: As betoneiras devem ser transportadas em veículos apropriados de cargas firmes/amarradas para não haver deslocamentos e ocasionar capotamentos e/ou queda. Em hipótese alguma, a mesma poderá ser transportada junto com pessoas no mesmo carregamento.
- Movimentação interna em obra: A betoneira possui um gancho (engate) na parte frontal da estrutura para movimentação. Para realizar a operação, primeiro elevar a betoneira, para depois deslocar horizontalmente de modo que somente as rodas traseiras tenham contato com o chão.

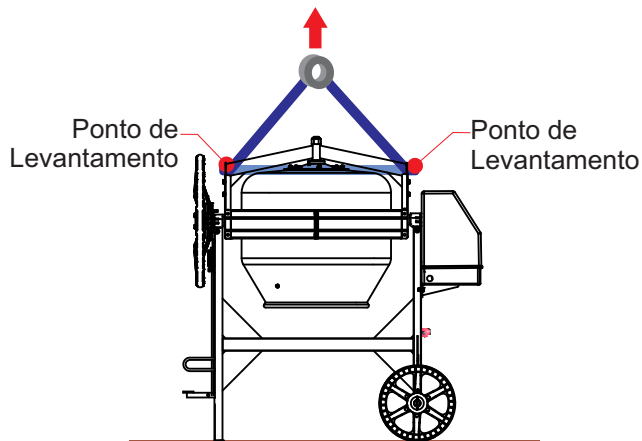


Ilustração de levantamento

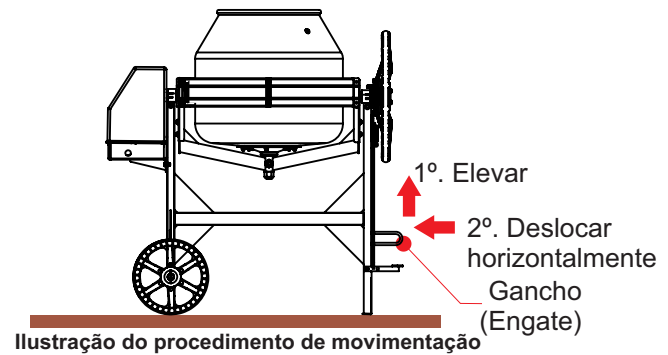


Ilustração do procedimento de movimentação

interna em obra

INSTALAÇÃO DO EQUIPAMENTO

O local e a forma em que o equipamento será instalado, são muito importantes para o bom funcionamento e desempenho do mesmo e para a segurança do operador.

- O equipamento deverá ser instalado em local com proteção contra chuva e intempéries climáticas, com pé direito da cobertura de no mínimo 2,8 m;
- O piso (preferencialmente de concreto) deve ser plano e rígido (recomenda-se uma leve inclinação para facilitar o escoamento da água resultante do processo de homogeneização);
- Deve-se isolar o equipamento com distância mínima de 1,5 m a partir dos pontos extremos até o guarda corpo;

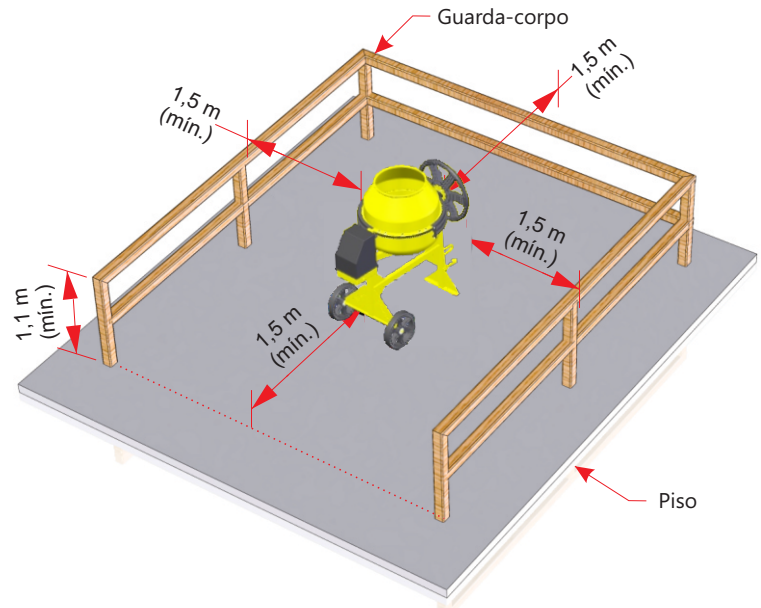
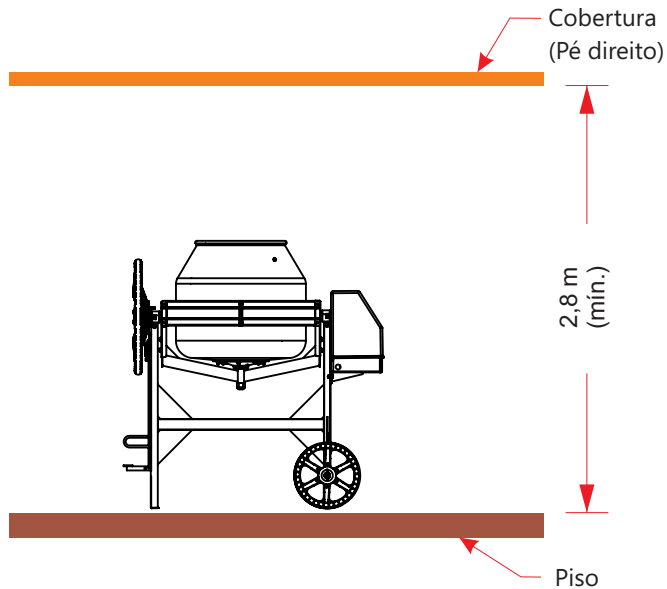


Ilustração referente as distâncias mínimas, a partir dos pontos extremos do equipamento (Dados baseados na NR12:2010 anexo I, quadro II)

INSPEÇÃO PRÉ-USO

O Ministério do Trabalho através da norma NR-12, determina que é obrigatório executar a inspeção de pré-uso do equipamento a cada início de turno, troca de operador e após manutenção;

Itens à inspecionar:

- 1 - Cabos e interruptores: Usar cabos com dupla isolação sem emendas e cortes, fio terra ligado ao motor e ao plug elétrico;
- 2 - Pontos de lubrificação, conforme indicação na página 13;
- 3 - Componentes energizados (motor, cabos e interruptores) devem estar secos, sem umidade;
- 4 - Isolamento da área de risco, conforme indicação na página 10;
- 5 - Botões de acionamento do motor em perfeitas condições;
- 6 - Operador deve estar treinado e com evidências do treinamento;
- 7 - Betoneira nivelada e bem apoiada ao chão (a estrutura não pode se movimentar durante operação).

Modelo de folha de inspeção pré-uso:

Data	Nome Operador	Resultado final		Assinatura	Observações
		Aprov.	Reprov.		



- Em eventual reprovação do equipamento em uma inspeção, o responsável pela obra deverá providenciar o conserto do equipamento;
- Recomendamos entrar em contato com a rede de postos autorizados para possíveis reparações e reposições;
- O operador tem o direito de se recusar a trabalhar no equipamento, caso o mesmo não atenda aos requisitos mínimos de segurança especificados neste manual.

UTILIZANDO O EQUIPAMENTO COM SEGURANÇA

Etapas:

- 1 Posicionar o equipamento em uma superfície plana, firme e nivelada, isto ajudará nas operações de carregar e descarregar materiais;
- 2 Primeiro deve-se destravar o botão de trava com a chave universal fornecida com o equipamento, após pressionar o interruptor, que está fixado na lateral da base do motor (somente efetuar esta operação após seguir todas as recomendações contidas nos alertas de segurança, características elétricas e inspeção pré-uso deste manual);
- 3 Incliná-lo até o ângulo desejado. Para realizar este movimento, segurar o volante e acionar o pedal, após destravar o volante, gire-o para inclinar o tambor;
- 4 Carregar o tambor e deixar misturando até obter uma massa homogênea (tempo médio de 5 minutos aproximadamente);
- 5 Para descarregar, segure firmemente o volante e acione o pedal, incline o tambor até sair todo o material;

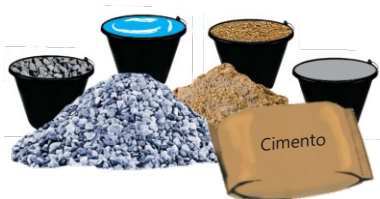


- Toda operação de carga ou descarga deverá ser realizada com o equipamento funcionando (girando). Nunca dar partida no motor com o equipamento carregado;
- Por questões de ergonomia, é recomendado a utilizar a dosagem dos materiais com carga máxima de 23kg para baldes/lata e 46kg para padiolas;
- Nunca ultrapassar a capacidade de carga (vide tabela de características técnicas, página 05);
- Não utilizar o interruptor de forma intermitente;

PASSO A PASSO PARA PRODUZIR UM CONCRETO

ETAPA 1

Faça a dosagem previamente dos componentes através de baldes ou latas



ETAPA 2

Com a betoneira ligada, adicione o agregado graúdo (brita)



ETAPA 3

Acrescente metade da quantidade de água e deixe misturar por 1 minuto



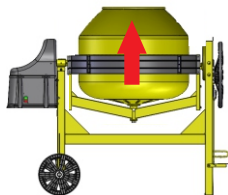
ETAPA 7

Para finalizar, misture os componentes por um período de 5 minutos e estará pronto



ETAPA 6

Ao ligar e desligar a máquina carregada, colocar a abertura do tambor para cima.



ETAPA 5

Acrescente o agregado miúdo (areia) e a outra metade de água restante



ETAPA 4

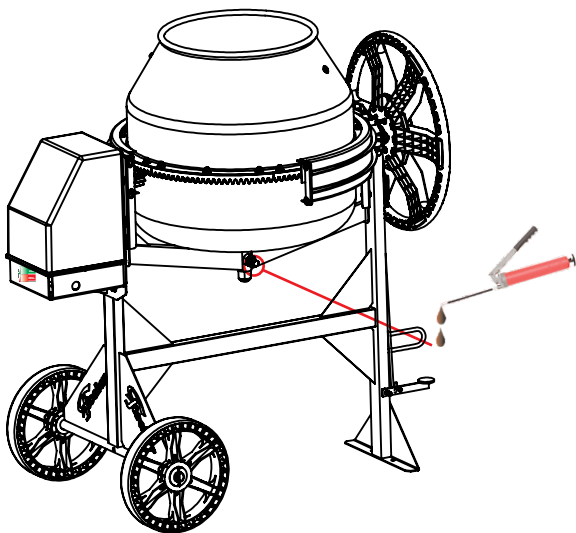
Adicione o aglomerante (cimento) e deixe misturar por 1 minuto



LIMPEZA E LUBRIFICAÇÃO

- Antes de realizar qualquer intervenção no equipamento, desconectá-lo da rede elétrica;
- Fazer a limpeza com água ao finalizar o trabalho, principalmente do tambor, pinhão e cremalheira. Retirando todo material impregnado sobre eles. Manter o tambor com a boca virada para baixo, para escoar toda a água;
- Não lançar água diretamente no motor, interruptor, extensões e conexões elétricas;
- Nunca bater no tambor com ferramentas que possa danificá-lo;
- Lubrificar o produto no início da primeira utilização em todos os pontos de lubrificação;
- Graxas recomendadas: Shell Alvania R2, Castrol Lm2, Atlantic Litholine 2 ou similares;
- Para períodos longos sem utilização, recomenda-se proteger o equipamento com óleo ou outro tipo de antiferrugem;
- Recomendamos que a lubrificação seja realizada a cada intervalo de 80 horas trabalhadas do equipamento;

PONTOS DE LUBRIFICAÇÃO



Nunca lubrificar o pinhão e a cremalheira de nylon do tambor, pois a graxa pode se misturar com a areia, reduzindo o tempo de vida útil.

NOTA:

- Lubrificar apenas rolamentos do tambor no ponto indicado;
- Obrigatório lubrificar antes do início da primeira utilização do equipamento;
- Recomendado lubrificar a cada intervalo de 80 horas trabalhadas.

MANUTENÇÃO

- Antes de realizar qualquer intervenção no equipamento, desconectá-lo da rede elétrica;
- Recomendamos que a manutenção ou conserto do equipamento seja feito pela Rede de Postos Autorizados Fischer ou por profissionais qualificados. Para produtos dentro da garantia, os consertos deverão ocorrer somente através dos Postos Autorizados Fischer. Alguns problemas podem estar relacionados com a instalação ou operação do equipamento, não se tratando de defeitos ou quaisquer problemas que exijam manutenção;
- São peças passíveis de desgaste: cremalheira, pinhão do tambor, tambor, rolamentos, polias e correias;
- A manutenção deste equipamento deve ser realizada necessariamente no início de cada obra. Após essa manutenção inicial, recomendamos a realização de uma manutenção preventiva, a cada 80 horas de trabalho do equipamento dos seguintes itens: Lubrificar os componentes móveis (vide página 13);
- Verificar o desgaste e tensionamento (aperto) das correias, desgaste excessivo do tambor, cremalheira e pinhão;
- Conferir o aperto de todos os elementos de fixação (parafusos e porcas);
- Verificar a tensão de alimentação, o motor possui uma tolerância de 10% em relação à tensão nominal;
- Verificar todos os contatos elétricos (plugs, tomadas, extensões, interruptores, entre outros.);
- Verificar a existência de ruídos anormais nos rolamentos, cremalheira e pinhão;
- Verificar a altura da cremalheira em relação ao pinhão.

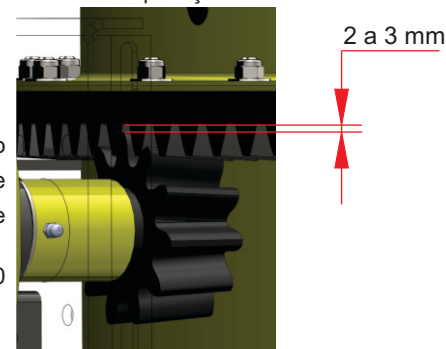
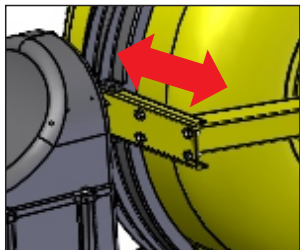
REGULAGEM DA ALTURA DA CREMALHEIRA

Procedimento para regulagem da altura da cremalheira:

- 1) Remover todo material que estiver dentro do tambor, nunca tentar regular a altura da cremalheira com o tambor carregado. Retirar as proteções da cremalheira;
- 2) Posicionar o tambor na posição horizontal (conforme indicado na figura);
- 3) Desapertar os 08 (oito) parafusos da balança, mas sem retirar as porcas;
- 4) A distância ideal da altura da cremalheira é de 2 a 3 mm até o dente do pinhão;
- 5) Com o auxílio de um martelo de borracha, aplicar pequenos golpes na balança para deslocá-la, fazendo-a subir ou descer até chegar na distância ideal.
- 6) Por último, apertar firmemente todos os parafusos da balança e recolocar novamente as proteções da cremalheira.

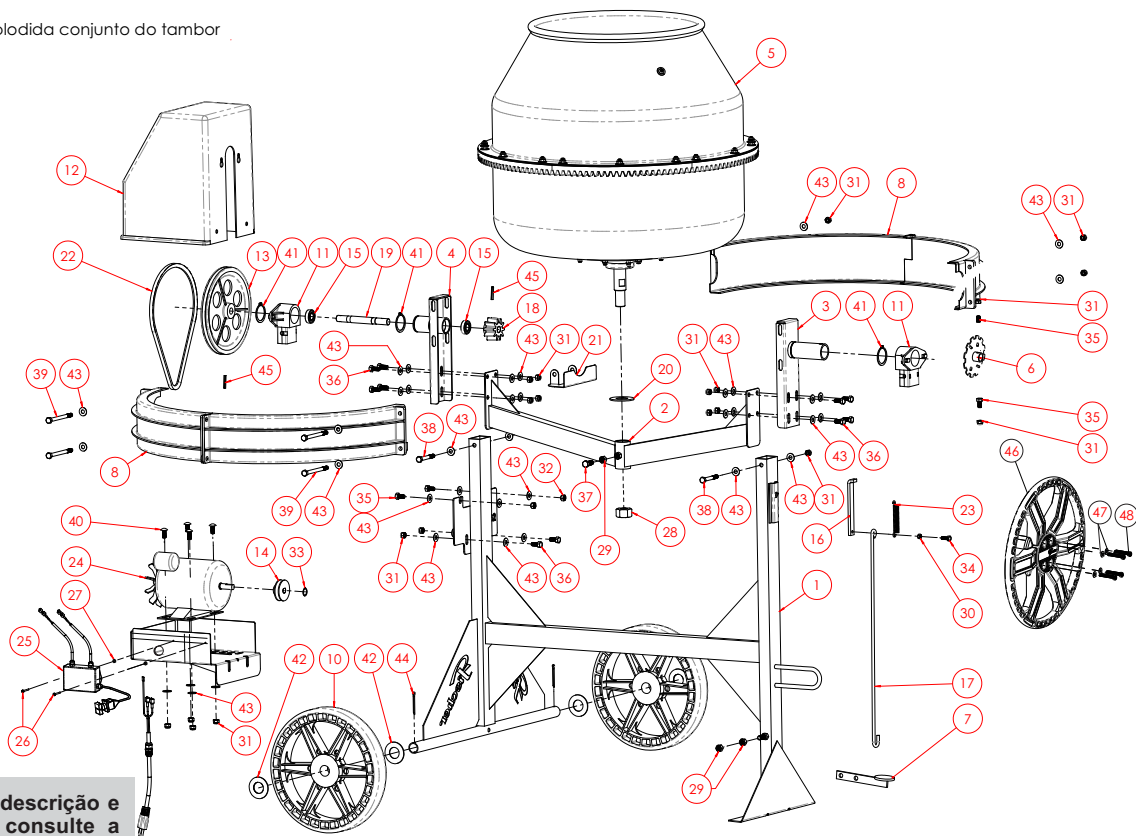
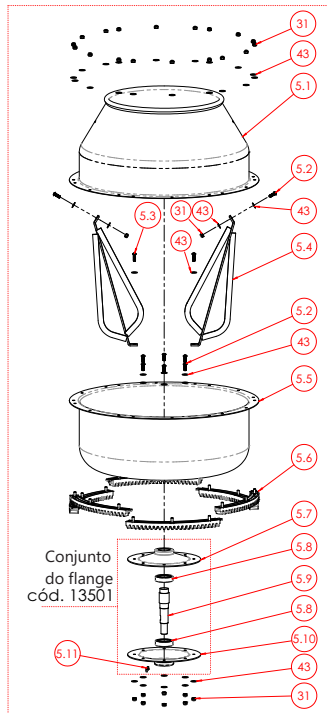
Importante:

- Nunca operar o equipamento com a altura da cremalheira fora do especificado, pois aumenta consideravelmente o nível de ruído e também ocasiona desgaste prematuro dos componentes (pinhão e cremalheira);
- Recomendamos que este procedimento seja realizado a cada 80 horas de trabalho do equipamento.



VISTA EXPLODIDA

Vista explodida conjunto do tambor



* Para verificar o código, descrição e quantidades das peças, consulte a lista de peças.

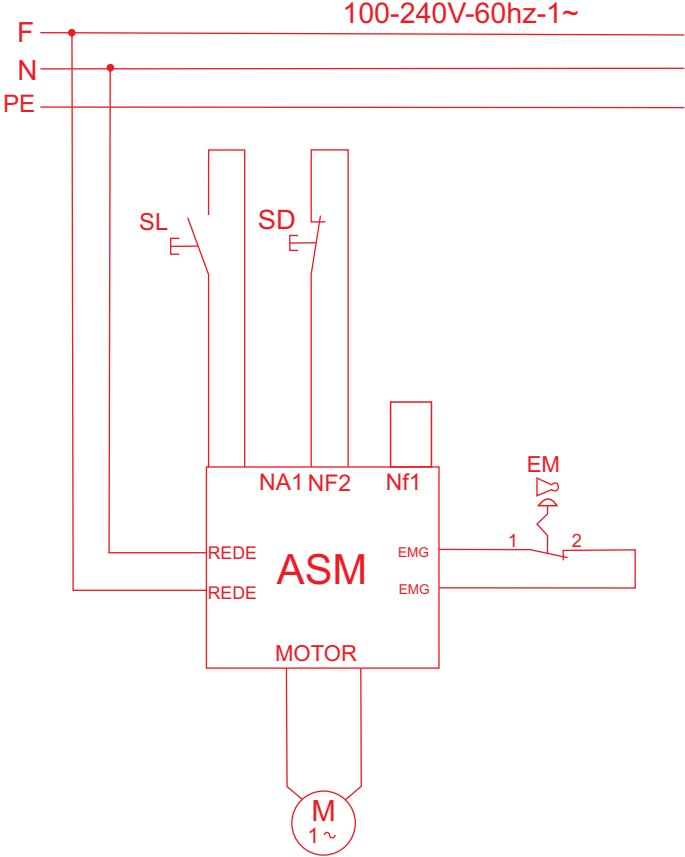
* Quando a cremalheira for de ferro fundido atentar a peças diferentes entre os modelos (verificar descrição).

LISTA DE PEÇAS

MODELO DE BETONEIRA 29500

17	1	18665	HASTE BETONEIRA MOB-130 G2
16	1	9372	TRAVA DO VOLANTE
15	2	18707	ROLAMENTO 6002 ZZ
14	1	8809	POLIA CONDUTORA MOB-130
13	1	8042	POLIA CONDUZIDA MOB-130
12	1	8040	CABINE DO MOTOR MOB-130
11	2	8041	MANCAL NYLON MOB-130
10	2	8069	RODA BETONEIRA 130 L
9	1	13493	CONJUNTO SUPORTE MOTOR MOB-130 G2
8	2	18666	PROTEÇÃO CREMALHEIRA MOB-130 G2
7	1	9136	PEDAL MOB-130
6	1	29713	CONJUNTO FLANGE DO VOLANTE (AST)
5.11	1	436	GRAXEIRA DE BICO RETA M6
5.10	1	8787	FLANGE DO TAMBOR (C/ FURO) MOB-130
5.9	1	13502	EIXO DO TAMBOR MOB-130 G2
5.8	2	787	ROLAMENTO 6206 Z
5.7	1	9370	FLANGE DO TAMBOR MOB-130
5.6	6	8043	MÓDULO CREMALHEIRA DE NYLON MOB-130
5.5	1	8750	CALOTA INFERIOR MOB-130
5.4	2	8789	PÁ MISTURADORA MOB-130
5.3	2	18759	PARAFUSO CABEÇA ABAULADA SEXTAVADO INTERNO 5/16" UNC X 1"
5.2	8	18760	PARAFUSO CABEÇA ABAULADA SEXTAVADO INTERNO 5/16" UNC X 7/8"
5.1	1	8751	CALOTA SUPERIOR MOB-130
5	1	13510	TAMBOR COMPLETO MOB-130 G2
4	1	13533	BRAÇO LATERAL (LADO MOTOR) MOB-130 G2
3	1	13495	BRAÇO LATERAL (LADO VOLANTE) MOB-130 G2
2	1	13513	BALANÇA CENTRAL MOB-130 G2
1	1	13482	ESTRUTURA MOB-130 G2
POS.	QTD.	ITEM	DESCRIÇÃO

48	4	28923	PARAFUSO 5/16 X 2.1/4"
47	4	265	ARRUELA 3/8"
46	1	18180	VOLANTE PP
45	2	8936	PINO ELÁSTICO D5 X 30mm
44	2	123	CONTRA-PINO 3/16" X 2" ZB
43	78	266	ARRUELA LISA 5/16" ZB
42	4	24	ARRUELA LISA 1" ZB
41	3	8935	ANEL ELASTICO E-35
40	4	7753	PARAFUSO FRANCÊS 5/16" UNC X 3/4" ZB
39	4	16675	PARAFUSO SEXTAVADO 5/16" UNC X 4" ZB
38	2	158	PARAFUSO SEXTAVADO 5/16" UNC X 2.1/2" ZB
37	1	9026	PARAFUSO SEXTAVADO UNC 3/8" X 1"
36	14	17322	PARAFUSO SEXTAVADO 5/16" UNC X 3/4" ZB
35	4	160	PARAFUSO SEXTAVADO 5/16" UNC X 5/8" ZB
34	1	151	PARAFUSO SEXTAVADO 1/4" UNC X 3/4" ZB
33	1	12169	ANÉL ELÁSTICO PARA EIXOS D13
32	2	813	PORCA SEXTAVADA 5/16" UNC DIN934 ZB
31	50	13479	PORCA SEXTAVADA 5/16" UNC TRAVANTE NYLON ZB
30	1	534	PORCA SEXTAVADA 1/4" UNC ZB
29	3	535	PORCA SEXTAVADA 3/8" UNC DIN934 ZB
28	1	19671	PORCA SEXTAVADA 7/8" UNC G2 TRAVANTE NYLON ZB
27	2	19893	PORCA SEXTAVADA M4 G2 TRAVANTE NYLON ZB
26	2	480	PARAFUSO CABEÇA OVALADA FC M4 X 20 ZA
25	1	13480	MÓDULO DE SEGURANÇA BETONEIRA MOB-130 MONO 127/220V
24	1	8912	MOTOR MONOFÁSICO 1/3 CV 4P 60HZ 127/220V C/ PÉS
23	1	370	MOLA
22	1	8913	CORREIA 3L 310
21	1	13506	FECHAMENTO PINHÃO MOB-130 G2
20	1	13527	ARRUELA DE VEDAÇÃO MOB-130 G2
19	1	13535	EIXO DO PINHÃO MOB-130 G2
18	1	8808	PINHÃO MOB-130
POS.	QTD.	ITEM	DESCRIÇÃO





Anotação de Responsabilidade Técnica - ART
CREA-SC
 Lei nº 6.496, de 7 de dezembro de 1977
 Conselho Regional de Engenharia e Agronomia de Santa Catarina



ART OBRA OU SERVIÇO
 25/2022
 Inicial **8111086-5**
 Individual

1. Responsável Técnico:
FAUSTO ESTEVAO ZANATTA
 Título Profissional: Engenharia Mecânica

Empresa Contratada: **IRMAOS FISCHER S/A INDUSTRIA E COMERCIO**

RNP: 2566472051
 Registro: 0800014-SC
 Registro: 0002012-SC

2. Dados do Contrato

Contratante: **Imaios Fischer SA Industria e Comercio**
 Endereço: **RODOVIA ANTONIO HELL**
 Complemento: **BRUSQUE**
 Valor da Obra/Serviço/Contrato: **R\$ 5.000,00**
 Contrato: **Celebrado em:**

Homologar:
 Vinculado à ART:

Bairro: **LIMOEIRO**
 UF: **SC**
 Ação Institucional:
 Tipo de Contratante:

CPF/CNPJ: **82.984.287/0001-04**
 N.º: **5600**
 CEP: **88392-502**

3. Dados Obra/Serviço

Proprietário: **Imaios Fischer SA Industria e Comercio**
 Endereço: **RODOVIA ANTONIO HELL**
 Cidade: **BRUSQUE**
 Data de Inicio: **12/01/2022**
 Finalidade:

Data de Término: **30/12/2022**

Bairro: **LIMOEIRO**
 UF: **SC**
 Coordenadas Geográficas:

CPF/CNPJ: **82.984.287/0001-04**
 N.º: **5600**
 CEP: **88392-502**
 Código:

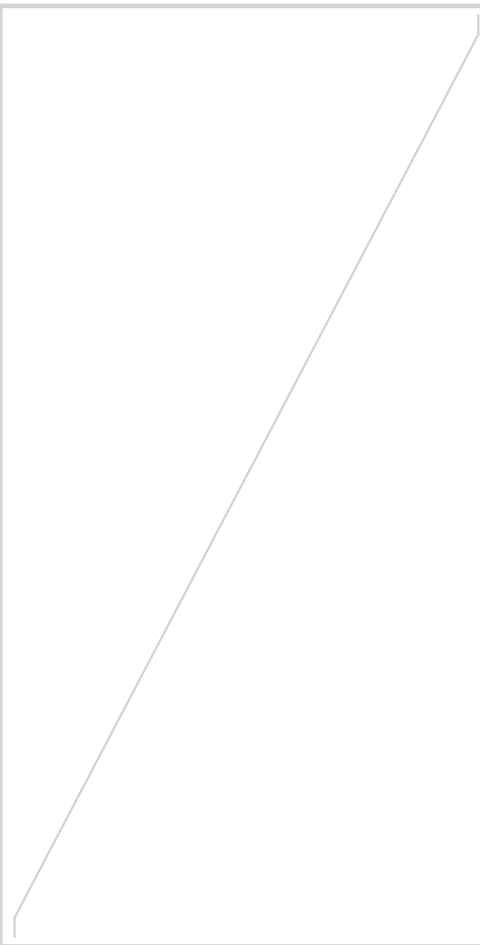
4. Atividade Técnica

Projeto **Fabricação**
Máquina ou equipamento não especificado

Dimensão do Trabalho:

1,00

Undade(s)



5. Observações

Projeto e Fabricação dos equipamentos descritos abaixo: Betoniera Fischer MOB 130 L. (cod. 25690); Betoniera Fischer MOB 400 L. (cod. 28895)

6. Declarações

Acessibilidade: Declaro, sob as penas da Lei, que não(s) autidade(s) impedida(s) nesta ART não se exige a observância das regras de acessibilidade previstas nas normas técnicas de acessibilidade da ABNT, na legislação específica e no Decreto Federal n. 5.250, de 2 de dezembro de 2004.

7. Entidade de Classe

9. Assinaturas
 Declaro serem verdadeiras as informações acima.

8. Informações

A ART é válida somente após o pagamento da taxa.
 Situação do pagamento do taxa de ART em 12/01/2022: **TAXA DA ART A PAGAR**
 Valor ART: **RS 88,78** | Data Vencimento: **24/01/2022** | Registrada em:
 Valor Paga: **_____** | Data Pagamento:
 A autenticidade deste documento pode ser verificada no site www.crea-sc.org.br/art.
 A guarda da via assinada da ART será de responsabilidade do profissional e do contratante com o objetivo de documentar o vínculo contratual.
 Esta ART está sujeita a verificações conforme disposto na Súmula 473 do STF, na Lei 9.784/99 e na Resolução 1.025/09 do CONFEA.

FAUSTO ESTEVAO ZANATTA
 043.088.319-62

Contratante: **Imaios Fischer SA Industria e Comercio**

82.984.287/0001-04

BRUSQUE - SC, 12 de Janeiro de 2022

www.crea-sc.org.br

falecom@crea-sc.org.br



CREA-SC
 Conselho Regional de Engenharia e Agronomia de Santa Catarina

Fone: (48) 3331-2000

Fax: (48) 3331-2107

GARANTIA

A sua Betoneira Fischer é garantida contra defeitos e vícios de fabricação, pelo prazo de 06 (seis) meses contados a partir da data de emissão da Nota Fiscal ao consumidor, compreendido da seguinte forma:

03 (três) primeiros meses de garantia legal; 03 (três) últimos meses de garantia contratual.

Durante o período de vigência da garantia, somente o fabricante e sua Rede de Postos Autorizados ou quem ela indicar, serão responsáveis pela constatação de vício, defeito e execução de reparos nos produtos. A garantia compreende a substituição de peças e mão de obra no reparo de vícios ou defeitos devidamente constatados pelo fabricante ou sua Rede de Postos Autorizados.

O consumidor perderá automaticamente a garantia, Legal e Contratual, quando:

- O produto não for manuseado em condições normais (de acordo com o manual de instruções), ou não for utilizado para fins a que se destina (mistura de concreto e afins).
- O produto for violado, adulterado, modificado ou consertado por pessoa ou entidade não credenciada e / ou autorizada pela Irmãos Fischer S.A. Ind e Com;
- Forem incorporados ao produto peças, componentes e acessórios não originais, ainda que comercializados pela Rede de Postos Autorizados;
- Houver remoção e/ou alteração do número de série ou da etiqueta de identificação do produto;

As garantias, Legal e Contratual, não cobrem:

- Despesas com a instalação do produto, bem como, com materiais, peças e mão de obra para as adaptações necessárias à preparação do local para a instalação; Serviços de manutenção e limpeza do produto;
- Falhas no funcionamento do produto em decorrência de problemas no fornecimento de energia elétrica, tais como: oscilações, e etc.;
- Defeitos decorrentes de acidentes, mau acondicionamento, uso inadequado, agente da natureza, maus tratos, falta de limpeza ou limpeza incorreta, resíduos, assim como, o uso de produtos abrasivos para a manutenção e limpeza da betoneira.
- Danos em decorrência de fatos da natureza, tais como relâmpago, chuva, inundação, etc.

Importante:

A FISCHER NÃO SE RESPONSABILIZA POR VÍCIO DE SERVIÇOS PRESTADOS POR TERCEIROS, portanto, recomendamos que no ato da entrega confira seu produto na presença do transportador.

Verifique a qualidade da entrega, a quantidade, se o produto está de acordo com a compra e a descrição da Nota Fiscal que o acompanha. Caso exista qualquer problema, recuse o produto, registre o motivo no verso da Nota Fiscal e entre em contato com o responsável pelo serviço de transporte e entrega.

Condições gerais:

A Irmãos Fischer S/A não autoriza nenhuma pessoa ou entidade a assumir em seu nome, outra responsabilidade relativa à garantia de seus produtos, além das aqui explicitadas.

A Irmãos Fischer S/A reserva-se o direito de alterar o produto, suas características gerais, técnicas e estéticas, bem como as especificações do seu manual, sem prévio aviso.

A garantia é válida somente para produtos vendidos e utilizados no território brasileiro.

Chamados relacionados a orientação de uso do equipamento, cuja explicação esteja presente no manual de instruções ou em etiquetas orientativas que acompanham o produto, estão sujeitos à cobrança do consumidor.



Para fazer uso dos serviços cobertos pela garantia, faz-se necessário a apresentação da Nota Fiscal de aquisição do produto.

SAC

Para esclarecer dúvidas e receber sugestões, a IRMÃOS FISCHER disponibiliza uma equipe altamente qualificada e treinada para atender seus consumidores. Ligue grátis, teremos o maior prazer em atendê-lo.

0800 747 3535 e 0800 729 3535

sac@fischer.com.br

Horário de Atendimento:

Segunda a quinta-feira: 07:00 às 12:00 e das 13:00 às 17:00h

Sexta-feira: 07:00 às 12:00 e das 13:00 às 15:30h



Para consulta atualizada da Rede de Postos Autorizados e dos manuais de instruções dos nossos produtos, acesse o site oficial da empresa: www.fischer.com.br

Fischer

fischer.com.br

FischerOficial 

FischerOficial 

@fischer.oficial 

Irmãos Fischer S.A. Indústria e Comércio


Rod. Antônio Heil, km 23, nº 5600

CEP: 88352-502 - Bairro Limoeiro - Brusque / SC - Brasil

Fone: 55 (47) 3251-2000 - 55 (47) 3211-2000

SAC 0800 747 3535

sac@fischer.com.br fischer@fischer.com.br

 Fabricado no Brasil

